

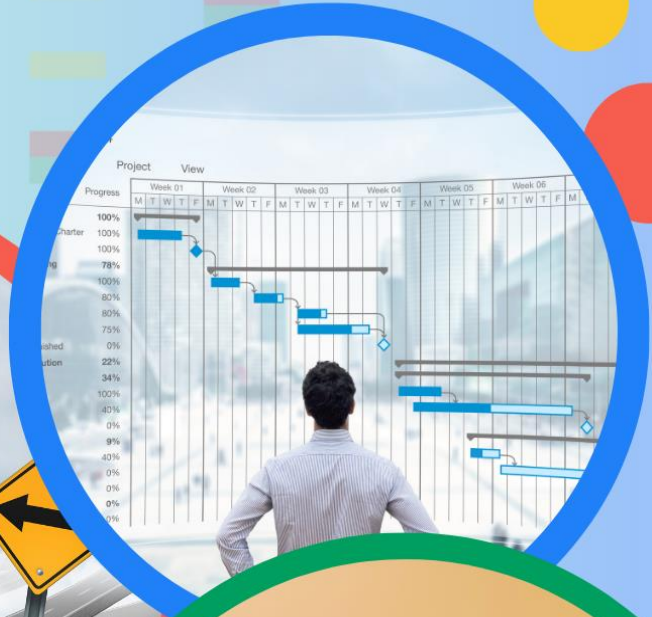
T.C.

KADIRLI KAYMAKAMLIĞI

ŞEHİT POLİS EMRE YALÇIN ANAOKULU

MÜDÜRLÜĞÜ

2024-2028 STRATEJİK PLANI



OSMANİYE

2024



GELECEĐİN GÜVENCESİ SAĐLAM TEMELLERE DAYALI BİR EĐİTİME,  
EĐİTİM İSE ÖĐRETMENE DAYALIDIR.

MUSTAFA KEMAL ATATÜRK



# İstiklâl Marşı

Korkma, sönmez bu şafaklarda yüzen al sancak  
Sönmeden yurdumun üstünde tüten en son ocak.  
O benim milletimin yıldızıdır parlayacak!  
O benimdir, o benim milletimindir ancak!

Çatma, kurban olayım, çehreni ey nazlı hilal!  
Kahraman ırkıma bir gül... ne bu şiddet, bu celâl?  
Sana olmaz dökülen kanlarımız sonra helal.  
Hakkıdır, Hakk'a tapan milletimin istiklal.

Ben ezelden beridir hür yaşadım, hür yaşarım;  
Hangi çılgın bana zincir vuracakmış? Şaşarım!  
Kükremiş sel gibiyim, bendimi çiğner, aşarım.  
Yırtarım dağları, enginlere sığmam, taşarım.

Garbın âfâkını sarmışsa çelik zırhlı duvar.  
Benim iman dolu göğsüm gibi serhaddim var.  
Ulusun, korkma! Nasıl böyle bir imânı boğar,  
'Medeniyet!' dediğin tek dişi kalmış canavar?

Arkadaş, yurduma alçakları uğratma sakın;  
Siper et gövdeni, dursun bu hayâsızca akın.  
Doğacaktır sana va'dettiği günler Hakk'ın,  
Kim bilir, belki yarın, belki yarından da yakın.

Bastığın yerleri 'toprak' diyerek geçme, tanı!  
Düşün altındaki binlerce kefensiz yatanı.  
Sen şehid oğlusun, incitme, yazıktır, atanı.  
Verme, dünyâları alsan da bu cennet vatanı.

Kim bu cennet vatanın uğruna olmaz ki feda?  
Şühedâ fişkırarak toprağı sıksan, şühedâ!  
Cânı, cânânı, bütün varımı alsın da Hudâ,  
Etmesin tek vatanımdan beni dünyâda cüdâ.

Rûhumun senden İlahî, şudur ancak emeli:  
Değmesin ma' bedimin göğsüne nâ-mahrem eli!  
Bu ezanlar-ki şehâdetleri dinin temeli-  
Ebedî yurdumun üstünde benim inlemeli.

O zaman vecd ile bin secde eder -varsa- taşım.  
Her cerihamdan, İlâhî, boşanıp kanlı yaşım;  
Fıskırır rûh-ı mücerred gibi yerden na'sım;  
O zaman yükselerek arşa değer belki başım!

Dalgalan sen de şafaklar gibi ey şanlı hilâl!  
Olsun artık dökülen kanlarımın hepsi helâl.  
Ebediyyen sana yok, ırkıma yok izmihlâl;  
Hakkıdır, hür yaşamış, bayrağımın hürriyet,  
Hakkıdır, Hakk'a tapan milletimin istiklâl!

MEHMET AKİF ERSOY

## Okul / Kurum Bilgileri

<b>İL: OSMANİYE</b>		<b>İLÇE: KADİRLİ</b>			
<b>Adres</b>	<b>Şehit Kansu Küçükateş Mahallesi 1791 Sokak</b>		<b>Coğrafi Konum</b>	37°22'02.9"N 36°03'47.7"E	
<b>Telefon Numarası</b>	<b>0328 718 10 71</b>		<b>Faks Numarası</b>		
<b>e-Posta Adresi</b>	<a href="mailto:752843@meb.k12.tr">752843@meb.k12.tr</a>		<b>Web sayfa adresi</b>	<a href="https://sehpolisemreyalcinanaokulu.meb.k12.tr/">https://sehpolisemreyalcinanaokulu.meb.k12.tr/</a>	
<b>Kurum Kodu</b>	<b>752843</b>		<b>Öğretim Şekli</b>	İkili Öğretim	
<b>Okulun Isınma Şekli</b>	<b>Doğalgaz</b>		<b>Derslik Sayısı</b>	5	
			<b>Şube Sayısı</b>	8	
<b>Öğrenci Sayısı</b>	<b>Erkek</b>	<b>91</b>	<b>Öğretmen Sayısı</b>	<b>Kadın</b>	<b>10</b>
	<b>Kız</b>	<b>97</b>		<b>Erkek</b>	<b>1</b>
	<b>Toplam</b>	<b>188</b>		<b>Toplam</b>	<b>11</b>

## SUNUŞ



Geçmişten günümüze gelirken var olan yaratıcılığın getirdiği teknolojik ve sosyal anlamda gelişmişliğin ulaştığı hız, artık kaçınılmazları da önümüze sererek kendini göstermektedir. Güçlü ekonomik ve sosyal yapı, güçlü bir ülke olmanın ve tüm değişikliklerde dimdik ayakta durabilmenin kaçınılmazlığı da oldukça büyük önem taşımaktadır. Gelişen ve sürekliliği izlenebilen, bilgi ve planlama temellerine dayanan güçlü bir yaşam standardı ve ekonomik yapı; stratejik amaçlar, hedefler ve planlanmış zaman diliminde gerçekleşecek uygulama faaliyetleri ile (STRATEJİK PLAN) oluşabilmektedir.

Okulumuz daha iyi bir eğitim seviyesine ulaşmak düşüncesiyle sürekli yenilenmeyi ve kalite kültürünü kendisine ilke edinmeyi amaçlamaktadır. Kalite kültürü oluşturmak için eğitim ve öğretim başta olmak üzere insan kaynakları ve kurumsallaşma, sosyal faaliyetler, alt yapı, toplumla ilişkiler ve kurumlar arası ilişkileri kapsayan 2019-2023 stratejik planı hazırlanmıştır.

Şehit Polis Emre Yalçın Anaokulu olarak en büyük amacımız girdikleri her türlü ortamda çevresindekilere ışık tutan, hayata hazır, hayatı aydınlatan, bizleri daha da ileriye götürecek nesiller yetiştirmektir. İdare ve öğretmen kadrosuyla bizler çağa ayak uydurmuş, yeniliklere açık, Türkiye Cumhuriyeti'ni daha da yükseltecek gençler yetiştirmeyi ilke edinmiş bulunmaktayız.

Okulumuza ait bu planın hazırlanmasında her türlü özveriye gösteren ve sürecin tamamlanmasına katkıda bulunan idarecilerimize, stratejik planlama ekiplerimize, İlçe Milli Eğitim Müdürlüğümüz Strateji Geliştirme Bölümü çalışanlarına teşekkür ediyor, bu plânın başarıyla uygulanması ile okulumuzun başarısının daha da artacağına inanıyor, tüm personelimize başarılar diliyorum.

Alican GÖK

OKUL MÜDÜRÜ



## İçindekiler Tablosu

.....	3
Okul / Kurum Bilgileri .....	4
SUNUŞ.....	5
TABLolar VE ŞEKİLLER LİSTESİ.....	7
1.GİRİŞ VE STRATEJİK PLANIN HAZIRLIK SÜRECİ .....	7
1.1.Strateji Geliştirme Kurulu ve Stratejik Plan Ekibi .....	7
1.2. Planlama Süreci:.....	8
2.DURUM ANALİZİ.....	8
2.1.Kurumsal Tarihçe .....	9
2.2.Uygulanmakta Olan Stratejik Planın Değerlendirilmesi .....	10
2.3.Yasal Yükümlülükler ve Mevzuat Analizi.....	11
2.4. Üst Politika Belgeleri Analizi .....	13
2.5. Faaliyet Alanları ile Ürün/Hizmetlerin Belirlenmesi .....	16
2.6. Paydaş Analizi.....	17
2.6.1. Paydaş Görüş - Önerilerinin Alınması ve Değerlendirilmesi.....	19
2.7. Okul / Kurum İçi Analiz.....	21
2.7.1. Okul / Kurum Teşkilat Şeması .....	21
2.7.2. Kurum içi analiz .....	22
2.7.3. İnsan Kaynakları.....	23
2.7.4. Teknolojik Düzey .....	27
2.7.5. Mali Kaynaklar .....	28
2.7.6. İstatistik Veriler .....	29
2.8. Çevre Analizi (PESTLE).....	30
2.9. GZFT Analizi .....	32
3.GELECEĞE BAKIŞ .....	33
3.1.Misyonumuz.....	33
3.2.Vizyonumuz .....	33
3.3.Temel Değerlerimiz.....	33
4. AMAÇ, HEDEF VE PERFORMANS GÖSTERGESİ İLE STRATEJİLERİN BELİRLENMESİ.....	34
5. İZLEME VE DEĞERLENDİRME .....	40

## TABLolar VE ŐEKİLLER LİSTESİ

Tablo 1:Strateji Geliřtirme Kurulu ve Stratejik Plan Ekibi Tablosu .....	8
Tablo 2: Yasal Yüklümlülükler .....	11
Tablo 3:Üst Politika Belgeleri .....	13
Tablo 4:Üst Politika Belgeleri Analizi .....	14
Tablo 5:Faaliyet Alanlar/Ürün ve Hizmetler Tablosu .....	16
Tablo 6:Paydař sınıflandırma ve etki / önem matrisi .....	18
Tablo 7:Öğretmen Memnuniyet Anket Sonuçları .....	19
Tablo 8:Veli Memnuniyet Anket Sonuçları .....	20
Tablo 9:Sınıflara ve cinsiyete göre öğrenci sayıları .....	22
Tablo 10: Öğrenci devamsızlık verileri .....	22
Tablo 11: Çalışanların Eğitim Düzeyi ve Cinsiyetine Göre Dağılımı .....	23
Tablo 12: İdari Personelin Hizmet Süresine İliřkin Bilgiler .....	24
Tablo 13: Öğretmenlerin Hizmet Süreleri .....	24
Tablo 14: Yönetici ve öğretmenlerin katıldıkları hizmet içi eğitim faaliyeti sayısı .....	25
Tablo 15: Okul / kurum norm ve ihtiyaç durumu .....	25
Tablo 16: Okul/Kurumda Oluřan Öğretmen Sirkülasyon Durumu .....	25
Tablo 17: Okul/Kurumda Oluřan Yönetici Sirkülasyon Durumu .....	26
Tablo 18: Kurumdaki Mevcut Hizmetli/ Memur/ Yardımcı Personel Sayısı .....	26
Tablo 19: Okul/kurum Rehberlik Hizmetleri .....	26
Tablo 20: Teknolojik Araç-Gereç Durumu .....	27
Tablo 21: Fiziki Mekân Durumu .....	27
Tablo 22: Gelir-Gider Tablosu (2023 yılı) .....	28
Tablo 23: Kaynak Tablosu .....	28
Tablo 24: Yıllara göre öğrenci sayısı .....	29
Tablo 25: Kurumda Gerçekleřtirilen Faaliyet Sayıları .....	29
Tablo 26: PESTLE Tablosu .....	30
Tablo 27: GZFT Listesi .....	32
Tablo 28: Amaç ve Hedefler Tablosu .....	34
Őekil 1:Okul / kurum Teřkilat Őeması .....	21

## 1.GİRİŐ VE STRATEJİK PLANIN HAZIRLIK SÜRECİ

### 1.1.Strateji Geliřtirme Kurulu ve Stratejik Plan Ekibi

**Strateji Geliştirme Kurulu:** Okul müdürünün başkanlığında, bir okul müdür yardımcısı, bir öğretmen ve okul/aile birliği başkanı ile bir yönetim kurulu üyesi olmak üzere 5 kişiden oluşan üst kurul kurulur.

**Stratejik Plan Ekibi:** Okul müdürü tarafından görevlendirilen ve üst kurul üyesi olmayan müdür yardımcısı başkanlığında, belirlenen öğretmenler ve gönüllü velilerden oluşur.

*Tablo 1:Strateji Geliştirme Kurulu ve Stratejik Plan Ekibi Tablosu*

Strateji Geliştirme Kurulu Bilgileri		Stratejik Plan Ekibi Bilgileri	
Adı Soyadı	Ünvanı	Adı Soyadı	Ünvanı
Alican GÖK	Okul Müdürü	Badel TEMİZ	Müdür Yardımcısı
Özlem KÖSECE	Öğretmen	Demet ŞEN TOPAL	Öğretmen
Deniz KAYA	Öğretmen	Derya AKAR	Öğretmen
Demet ŞEN TOPAL	Öğretmen	Feride TORUN	Öğretmen
Ahmet GİDER	Okul Aile Birliği Başkanı	Ayşegül BAHARGÜLÜ NERGİZLİ	Öğretmen

## 1.2. Planlama Süreci:

Bakanlığın Stratejik plan hazırlık çalışmalarının başladığını 2022/21 sayılı Genelge ile duyurması üzerine 2024-2028 dönemi stratejik plan hazırlanması süreci başlayarak, Üst Kurul ve Stratejik Plan Ekibi oluşturulmuştur. Ekip tarafından oluşturulan çalışma takvimi kapsamında ilk aşamada durum analizi çalışmaları yapılmış ve durum analizi aşamasında paydaşlarımızın plan sürecine aktif katılımını sağlamak üzere toplantı ve görüşmeler, uygulanmakta olan stratejik planın değerlendirilmesi, paydaş anketi, PESTLE ve GZFT analizleri yapılmıştır. Durum analizinin ardından geleceğe yönelim bölümüne geçilerek okulumuzun amaç, hedef, gösterge ve eylemleri belirlenmiştir.

## 2.DURUM ANALİZİ

Stratejik planlama sürecinin ilk adımı olan durum analizi, okulumuzun “neredeyiz?” sorusuna cevap vermektedir. Okulumuzun geleceğe yönelik amaç, hedef ve stratejiler geliştirebilmesi ve karar alma süreçlerine rehberlik edebilmesi için mevcut durumda hangi kaynaklara sahip olduğu, geçmiş dönemlerdeki başarıları, hangi alanlarda hedeflerine ulaşmış



ulaşmadığı; ulaşamadı ise bunların nedenleri, hangi yönlerinin gelişmeye açık olduğu, kontrolü dışındaki olumlu ya da olumsuz gelişmelerin neler olduğu değerlendirilmiştir. Dolayısıyla bu analiz, okulumuzun kendisini ve çevresini daha iyi tanımasına yardımcı olacak ve stratejik planın sonraki aşamalarından daha sağlıklı sonuçlar elde edilmesini sağlayacaktır. Durum analizi bölümünde, aşağıdaki hususlarla ilgili analiz ve değerlendirmeler yapılmıştır;

- Kurumsal tarihçe
- Uygulanmakta olan planın değerlendirilmesi
- Mevzuat analizi
- Üst politika belgelerinin analizi
- Faaliyet alanları ile ürün ve hizmetlerin belirlenmesi
- Paydaş analizi
- Kuruluş içi analiz
- Dış çevre analizi (Politik, ekonomik, sosyal, teknolojik, yasal ve çevresel analiz)
- Güçlü ve zayıf yönler ile fırsatlar ve tehditler (GZFT) analizi
- Tespit ve ihtiyaçların belirlenmesi

2024-2028 Stratejik Planımızda 3 tema altında toplam 6 hedef, 25 performans göstergesi ve bu göstergelere ulaşmak için toplam 24 strateji bulunmaktadır.

## **2.1.Kurumsal Tarihçe**

Şehit Kansu Küçükates Mahallesi 1791 nolu Sokak'ta bulunan okulumuz 13.04.2012 tarihinde 5 derslikli anaokulu olarak hizmete girmiştir.

2023-2024 Eğitim Öğretim yılında 2 idareci, 8 okulöncesi öğretmeni, 1 rehber öğretmen ve 188 öğrenci ile eğitime devam etmektedir.

Eğitim-Öğretim faaliyetine 2012 yılı itibariyle başlayan okulumuzda öncelikli amacımız; çocuklarımıza hak ettikleri en iyi eğitimi verebilmek ve en iyi eğitim ortamını hazırlayabilmek. Çocuklarımıza eğitim vermeye çalışırken onlara rahat hareket edebilecekleri, materyal bakımından zengin ve sağlıklı ortamlar hazırlamak hem okul disiplinini hem de ev sıcaklığını sınıflarımızda oluşturmak için çaba sarf ediyoruz. Sınıflarımızda teknolojik yenilikleri takip ediyor, mümkün olduğunca onları sınıflarımızda kullanıyoruz.

Okulumuzda Okul Öncesi Eğitimin Amaçları ve Okul Öncesi Eğitimin Temel İlkeleri doğrultusunda Okul Öncesi eğitimi programları bir bütünlük içinde uygulanmaktadır. Eğitim etkinliklerimiz sevgi, saygı, iş birliği, katılımcılık, sorumluluk, paylaşma duygularını geliştirici nitelikte olup şartları elverişsiz çevrelerden ve ailelerden gelen çocuklar içinde ortak bir yetiştirme ortamı hazırlamaktayız.

Kurum kültürü, idare çalışanları tarafından benimsenen ve paylaşılan değerler bütünüdür. Kurumsal kültür yapısı hizmetlerin sunum şeklini etkileyerek başarıya ulaşmada kritik öneme sahiptir. Şehit Polis Emre Yalçın Anaokulu Müdürlüğü olarak bu tanımdan hareketle; her zaman canlı bir ruhla, farklı bakış açılarıyla ve her zaman yeniliklere açık olma bilinciyle hareket ediyoruz. Fikirlerin konuşarak teoride kalmasını değil, yaparak pratiğe dönüştürmek istiyoruz.

Şehit Polis Emre Yalçın Anaokulu olarak temel hedefimiz, geleceğimizin teminatı olan çocuklarımızı, kişiliği sağlam temellere oturmuş temel güven duygusuna sahip sağlıklı, mutlu, çevreye duyarlı, milli ve manevi değerleri benimsemiş iyi bir insan olarak yetiştirmektir.

Bizler inanıyoruz ki Okul Öncesi Eğitim Kurumları ne zaman bakım yeri olarak görülmezse o zaman geleceğimizi emanet edeceğimiz çocuklarımız yarının en iyi doktoru, mühendisi, öğretmeni, işçisi olacaklar.

## **2.2.Uygulanmakta Olan Stratejik Planın Değerlendirilmesi**

Okulumuzun 2019-2023 Stratejik Planı; hazırlık süreci, durum analizi, geleceğe bakış, maliyetlendirme ile izleme ve değerlendirme bölümlerinden oluşmaktadır. 2019- 2023 Stratejik Planı'nda 3 amaç, 7 stratejik hedef, 22 performans göstergesi ve 22 eylem bulunmaktadır. Performans göstergeleri analiz edildiğinde, plan öncesi döneme göre ilerleme kaydeden, mevcut durumunu koruyan veya acil ve birinci öncelikli müdahale gerektiren bazı performans göstergeleri olduğu belirlenmiştir.

2019-2023 Stratejik Planı'nda yer alan ve "Kayıt bölgemizde yer alan bütün okul öncesi çocukların okullaşma oranlarını artıran ve okula uyum sorunlarını gideren etkin bir eğitim ve öğretime erişim süreci hâkim kılınacaktır." şeklinde ifade edilen Amaç 1 kapsamında toplam 5 adet performans göstergesi bulunmaktadır. Bu performans göstergelerinin 3'ünde %80, 2'sinde %75, performans sergilendiği görülmüştür. Söz konusu amaç kapsamındaki toplam 5 performans göstergesinin hepsinde plan dönemi başlangıç değerlerine göre ilerleme olduğu olduğu görülmüştür.

"Çocukların bedensel, zihinsel, dilsel ve duygusal olarak çok boyutlu gelişimlerini desteklemek ve yaşam boyu iyi olma hâline katkı sağlamak amacıyla eğitim ve öğretimin niteliği yükseltilecektir." şeklinde ifade edilen Amaç 2 kapsamındaki 9 adet performans göstergesi analiz edildiğinde, 5'inde %100, 4'ünde %75- 80 aralığında performans sergilendiği görülmüştür. 3 performans göstergesinde başlangıç değerlerine göre ilerleme olduğu olduğu görülmüştür.

"Okulumuzun beşerî, mali, fiziki ve teknolojik unsurları ile yönetim ve organizasyonu, eğitim ve öğretimin niteliğini ve eğitime erişimi yükseltecek biçimde geliştirilecektir." şeklinde ifade edilen Amaç 3 kapsamındaki 8 adet performans göstergesi analiz edildiğinde, 8'inde %100, ilerleme olduğu görülmüştür.

Sonuç olarak, 2019-2023 Stratejik Planı'nda yer alan performans göstergelerinin 13'ünde %100, 9'ünde %75-80 aralığında performans gösterildiği tespit edilmiştir. 13 performans göstergesinde hedefe ulaşılmış, 9 performans göstergesinde plan dönemi başlangıç değerlerine göre ilerleme olduğu gözlemlenmiştir. Tüm bu değerlendirmeler göz önünde bulundurulduğunda, 2024-2028 Stratejik Planı dönemi için güçlü yönlerimizden ve fırsatlarımızdan yararlanarak günümüz ve gelecek hedeflerine uygun ve ulaşılabilir performans göstergelerinin belirlenmesine yönelik çalışmalar yapılmıştır.

### 2.3.Yasal Yükümlülükler ve Mevzuat Analizi

Bu bölümde Okul/kurumun mevzuattan kaynaklanan yükümlülükleri, bu yükümlülüklerin mevzuatın hangi maddesine dayandığı ile bu yasal yükümlülüklerle ilişkin tespitler ve ihtiyaçlar mevzuat analizi sürecinde cevaplanması gereken sorular çerçevesinde ortaya konulur.

*Tablo 2: Yasal Yükümlülükler*

<b>YASAL YÜKÜMLÜLÜKLER</b>	<b>DAYANAK (KANUN, YÖNETMELİK, GENELGE, YÖNERGE)</b>
<b>Atama</b>	657 Sayılı Devlet Memurları Kanunu
	Milli Eğitim Bakanlığına Bağlı Okul ve Kurumların Yönetici ve Öğretmenlerinin Norm Kadrolarına İlişkin Yönetmelik
	Milli Eğitim Bakanlığı Eğitim Kurumları Yöneticilerinin Atama ve Yer Değiştirmelerine İlişkin Yönetmelik
	Milli Eğitim Bakanlığı Öğretmenlerinin Atama ve Yer Değiştirme Yönetmeliği
<b>Ödül, Disiplin</b>	Devlet Memurları Kanunu
	6528 Sayılı Milli Eğitim Temel Kanunu İle Bazı Kanun ve Kanun Hükmünde Kararnelerde Değişiklik Yapılmasına Dair Kanun
	Milli Eğitim Bakanlığı Personeline Başarı, Üstün Başarı ve Ödül Verilmesine Dair Yönerge
	Milli Eğitim Bakanlığı Disiplin Amirleri Yönetmeliği
<b>Okul Yönetimi</b>	1739 Sayılı Milli Eğitim Temel Kanunu
	Milli Eğitim Bakanlığı İlköğretim Kurumları Yönetmeliği
	Milli Eğitim Bakanlığı Okul Aile Birliği Yönetmeliği
	Milli Eğitim Bakanlığı Eğitim Bölgeleri ve Eğitim Kurulları Yönergesi
	MEB Yönetici ve Öğretmenlerin Ders ve Ek Ders Saatlerine İlişkin Karar
Taşınır Mal Yönetmeliği	
<b>Eğitim-Öğretim</b>	Anayasa
	1739 Sayılı Milli Eğitim Temel Kanunu
	222 Sayılı İlköğretim ve Eğitim Kanunu
	6287 Sayılı İlköğretim ve Eğitim Kanunu ile Bazı Kanunlarda Değişiklik Yapılmasına Dair Kanun
	Milli Eğitim Bakanlığı İlköğretim Kurumları Yönetmeliği
	Millî Eğitim Bakanlığı Okul Öncesi Eğitim ve İlköğretim Kurumları Yönetmeliğinde Değişiklik Yapılmasına Dair Yönetmelik
	Milli Eğitim Bakanlığı Eğitim Öğretim Çalışmalarının Planlı Yürütülmesine İlişkin Yönerge

	Milli Eğitim Bakanlığı Ders Kitapları ve Eğitim Araçları Yönetmeliği
	Milli Eğitim Bakanlığı Öğrencilerin Ders Dışı Eğitim ve Öğretim Faaliyetleri Hakkında Yönetmelik
<b>Personel İşleri</b>	Milli Eğitim Bakanlığı Personel İzin Yönergesi
	Devlet Memurları Tedavi ve Cenaze Giderleri Yönetmeliği
	Kamu Kurum ve Kuruluşlarında Çalışan Personelin Kılık Kıyafet Yönetmeliği
	Memurların Hastalık Raporlarını Verecek Hekim ve Sağlık Kurulları Hakkındaki Yönetmelik
	Milli Eğitim Bakanlığı Personeli Görevde Yükseltme ve Unvan Değişikliği Yönetmeliği
	Öğretmenlik Kariyer Basamaklarında Yükseltme Yönetmeliği
<b>Mühür, Yazışma, Arşiv</b>	Resmi Mühür Yönetmeliği
	Resmi Yazışmalarda Uygulanacak Usul ve Esaslar Hakkındaki Yönetmelik
	Milli Eğitim Bakanlığı Evrak Yönergesi
	Milli Eğitim Bakanlığı Arşiv Hizmetleri Yönetmeliği
<b>Rehberlik ve Sosyal Etkinlikler</b>	Milli Eğitim Bakanlığı Rehberlik ve Psikolojik Danışma Hizmetleri Yönetmeliği
	Okul Spor Kulüpleri Yönetmeliği
	Milli Eğitim Bakanlığı İlköğretim ve Ortaöğretim Sosyal Etkinlikler Yönetmeliği
	Milli Eğitim Bakanlığı Bayrak Törenleri Yönergesi
<b>Öğrenci İşleri</b>	Milli Eğitim Bakanlığı İlköğretim Kurumları Yönetmeliği
	Milli Eğitim Bakanlığı Demokrasi Eğitimi ve Okul Meclisleri Yönergesi
	Okul Servis Araçları Hizmet Yönetmeliği
<b>İsim ve Tanıtım</b>	Milli Eğitim Bakanlığı Kurum Tanıtım Yönetmeliği
	Milli Eğitim Bakanlığına Bağlı Kurumlara Ait Açma, Kapatma ve Ad Verme Yönetmeliği
<b>Sivil Savunma</b>	Sabotajlara Karşı Koruma Yönetmeliği
	Binaların Yangından Korunması Hakkındaki Yönetmelik
	Daire ve Müesseseler İçin Sivil Savunma İşleri Kılavuzu

## 2.4. Üst Politika Belgeleri Analizi

**Tablo 3: Üst Politika Belgeleri**

Temel Üst Politika Belgeleri	Sektörel ve Tematik Strateji Belgeleri
✓ Kalkınma Planları	✓ Öğretmen Strateji Belgesi
✓ Orta Vadeli Programlar	✓ İklim Değişikliği Eylem Planı
✓ Orta Vadeli Mali Planlar	✓ Kadının Güçlenmesi Strateji Belgesi ve Eylem Planı
✓ Cumhurbaşkanlığı Yıllık Programları	✓ Su Verimliliği Strateji Belgesi ve Eylem Planı
✓ MEB 2024-2028 Stratejik Planı	✓ Ulusal Deprem Stratejisi ve Eylem Planı
✓ Kadirli İlçe MEM 2024-2028 Stratejik Planı	✓ Ulusal Genç İstihdam Stratejisi ve Eylem Planı
✓ Şehit Polis Emre Anaokulu 2019/2023 Stratejik Planı	✓ Ulusal Enerji Verimliliği Eylem Planı
✓ Milli Eğitim Şura Kararları	✓ Ulusal Girişimcilik Stratejisi ve Eylem Planı
	✓ Ulusal Yapay Zekâ Stratejisi
	✓ 2023-2028 Türkiye Çocuk Hakları Strateji Belgesi ve Eylem Planı
	✓ Diğer Kamu Kurumlarının Stratejik Planları

**Tablo 4: Tablo 4:Üst Politika Belgeleri Analizi**

Üst Politika	İlgili Bölüm/Referans	Verilen Görev/İhtiyaçlar
On İkinci Kalkınma Planı	Yurt İçi Tasarruflar	350.2, 352.3 Sayılı Tedbir Maddeleri
	Mali Piyasalar	379.2 Sayılı Tedbir Maddesi
	İmalat Sanayii	432.1, 432.3 Sayılı Tedbir Maddeleri
	Otomotiv	473.1 Sayılı Tedbir Maddesi
	Turizm	525.3, 525.4 Sayılı Tedbir Maddeleri
	Girişimcilik ve Kobi'ler	559.2, 559.3, Sayılı Tedbir Maddeleri
	Fikrî Mülkiyet Hakları	565.5, 565.6, 565.7 Sayılı Tedbir Maddeleri
	Ticaretin ve Tüketicinin Korunmasının	621.8 Sayılı Tedbir Maddesi
	Eğitim	658, 659, 660 Sayılı Amaç Maddeleri ve Bunlara Bağlı Tedbir Maddeleri
	Çocuk	731.2, 731.3, 731.4, 731.5, 731.6, 732.1, 732.3, 732.5, 733.1, 733.2, 734.4, 735.7, 735.8, 738.2, 738.3, 739.1, 739.2, 739.3, 739.4, 740.4, 742.4, 744.1 Sayılı Tedbir Maddeleri
	Gençlik	746.1, 746.2, 746.6, 747.1, 747.2, 748.6 Sayılı Tedbir Maddeleri
	Engelli Hizmetleri	758.1, 758.2, 758.3, 758.4, 758.5 Sayılı Tedbir Maddeleri
	Sosyal Hizmetler, Sosyal Yardımlar ve	773.1, 774.1 Sayılı Tedbir Maddeleri
	Gelir Dağılımı	777.4 Sayılı Tedbir Maddesi
	Kültür ve Sanat	783.1, 783.2, 783.5, 785.1, 785.2, 785.3, 785.5, 789.1, 789.2, 790.4, 793.2 Sayılı Tedbir Maddeleri
	Spor	796.1, 796.2, 796.3, 798.3, 799.1, 799.2, 799.3 Sayılı Tedbir Maddeleri
	Nüfus ve Yaşlanma	804.1, 809.1 Sayılı Tedbir Maddeleri
	Üluslararası Göç	815.4, 816.1 Sayılı Tedbir Maddeleri
	Yurt Dışında Yaşayan Türkler	819.1, 819.2, 819.3, 820.7 Sayılı Tedbir Maddeleri
	Afet Yönetimi	830.7, 831.3, 832.1, 832.4, 833.6, 839.1, 839.3, 841.1 Sayılı Tedbir Maddeleri
	Sivil Toplum	940.3 Sayılı Tedbir Maddesi
	Kamuda Stratejik Yönetim	942.1, 943.1, 943.2, 943.4, 943.5 Sayılı Tedbir Maddeleri
	Kalkınma İçin Uluslararası İş	970.1, 970.6, 972.6, 973.2, 973.3, 973.4 Sayılı Tedbir Maddeleri
İstihdam	12 Sayılı Tedbir Maddesi	



Üst Politika Belgesi	İlgili Bölüm/Referans	Verilen Çözüm/İhtisalar
Orta Vadeli Program (2024-2026)	Programda Bakanlığımıza bağlı olarak Müdürlüğümüzü ilgilendiren on dokuz (19) politika ve tedbir ile Öncelikli Reform Alanlarına Yönelik on (10) düzenleme sunulmaktadır	
	Ödemeler Dengesi	1 Tedbir
	Finansal İstikrar	1 Tedbir
	Afet Yönetimi	1 Tedbir
	Dijital Dönüşüm	4 Tedbir
	Hizmet İhracatının Desteklenmesi	1 Tedbir
	Ne Eğitimde Ne İstihdamda Olan Gençlerin ve Kadınların Eğitime ve İstihdama Katılımı	3 Tedbir
	Yükseköğretimde ve Meslekî ve Teknik Eğitimde Özel Sektör Odaklı Dönüşüm	2 Tedbir
	Kamu Cari Harcamalarında Rasyonelleşme	2 Tedbir
	Afetlere Duyarlı Bütünleşik Mekansal Planlama	1 Tedbir
İklim Değişikliği Mevzuatı, Emisyon Ticaret Sistemi, Sınırdaki Karbon Düzenlemesi Mekanizmasına Uyum	1 Tedbir	
Cumhurbaşkanlığı 2024 Yıllık Programı	Yurt İçi Tasarruflar	350.2, 352.3 Sayılı Tedbir
	Mali Piyasalar	379.2 Sayılı Tedbir Maddesi
	İmalat Sanayii	432.1 Sayılı Tedbir Maddesi
	Otomotiv	473.1 Sayılı Tedbir Maddesi
	Turizm	525.3, 525.4 Sayılı Tedbir
	Girişimcilik ve KOBİ'ler	559.2, 559.3 Sayılı Tedbir
	Fikri Mülkiyet Hakları	565.6, 565.7 Sayılı Tedbir
	Eğitim	661.1, 661.4, P. 661, P. 662, P. 663, P.664, P.665, P.666, P.667, P.668, P.670, P.672, P.675, P.676, P.678, P.680, P.681 Sayılı Politika ve Maddeleri
	Çocuk	P.732, 731.2, 731.3, 731.4, 731.5, 733.1, 733.2, 734.4, 735.8, 739.1, 739.3, 739.4, 740.4, 742.4, P.743, 744.1 Sayılı Politika ve Tedbir
	Gençlik	746.1, 746.2, 746.6, 747.1, 747.2, 748.6 Sayılı Tedbir Maddeleri
	Engelli Hizmetleri	758.1, 758.2, 758.3 Sayılı Tedbir
	Kültür ve Sanat	783.1, 785.1, 785.2, 789.1 Sayılı Tedbir
	Uluslararası Göç	816.1 Sayılı Tedbir Maddesi
	Yurt Dışında Yaşayan Türkler	819.1, 819.2, 819.3 Sayılı Tedbir
	Kalkınma İçin Uluslararası İş Birliği	970.1, 972.6, 973.3 Sayılı Tedbir

## 2.5. Faaliyet Alanları ile Ürün/Hizmetlerin Belirlenmesi

Bu bölümde mevzuat analizi çıktıları dolayısıyla görev ve sorumluluklar dikkate alınarak okul/kurumun sunduğu temel ürün ve hizmetler verilmiştir. Belirlenen ürün ve hizmetler Tablo 5'te gösterilmiştir.

**Tablo 5: Faaliyet Alanlar/Ürün ve Hizmetler Tablosu**

FAALİYET ALANI	ÜRÜN/HİZMETLER
<b>Eğitim- Öğretim Faaliyetleri</b>	<ul style="list-style-type: none"><li>▪ Eğitim ve öğretime erişim imkânlarının sağlanması</li><li>▪ Öğrenci yerleştirme ve kayıt işlemlerinin gerçekleştirilmesi</li><li>▪ Ders kitaplarının ve diğer eğitim materyallerinin temin edilmesi</li><li>▪ Okul sağlığına ilişkin hizmetlerin yürütülmesi</li><li>▪ Özel eğitim gerektiren bireylerin eğitim ve öğretimine ilişkin iş ve işlemlerin yürütülmesi</li><li>▪ Erken çocukluk eğitiminin niteliği ve yaygınlığını artıracak uygulamaların hayat geçirilmesi</li><li>▪ Öğrencilerimizin bilişsel, duygusal ve fiziksel olarak çok boyutlu gelişimini önemseyen ve bilgidan çok görgüyü temele alan faaliyetlerin yürütülmesi</li><li>▪ Eğitim faaliyetleri ile ilgili dokümantasyon, yayım ve arşiv hizmetlerinin yürütülmesi</li><li>▪ İş ve işlemlerin mevzuatlarına uygun yürütülmesi</li><li>▪ Öğretim tekniklerindeki gelişmelerin takip edilerek öğrenci-veli ve öğretmenlerin bilgilendirilmesi</li><li>▪ Türkçe'nin doğru kullanımına yönelik faaliyetlerin yapılması</li></ul>
<b>Rehberlik Faaliyetleri</b>	<ul style="list-style-type: none"><li>▪ Psikososyal koruma, önleme ve müdahale hizmetlerinin verilmesi</li><li>▪ Rehberlik hizmetleri yürütme komisyonunun çalışmalarının düzenlenmesi</li><li>▪ Rehberlik hizmetleri yıllık çalışma planı ve yılsonu çalışma raporunu hazırlanması</li><li>▪ Engelli bireyler için fiziksel düzenlemeler yapılması</li><li>▪ Kaynaştırma Eğitimi alan öğrencilerin iş ve işlemlerin yürütülmesi</li><li>▪ Ailelere okul öncesi eğitimin önemi hakkında farkındalık artırıcı çalışmaların yapılması</li></ul>
<b>Bilimsel, Kültürel ve Sanatsal Faaliyetler</b>	<ul style="list-style-type: none"><li>▪ Öğrencilere yönelik yerel, ulusal ve uluslararası düzeyde bilimsel, kültürel, sanatsal ve sportif faaliyetlere katılımın artırılması</li></ul>

	<ul style="list-style-type: none"> <li>▪ Sosyal ve kültürel faaliyetlerin planlanıp yürütülmesi</li> <li>▪ Öğrencilerin çevre ve atık bilincinin artırılmasına yönelik faaliyetlerin düzenlenip, yürütülmesi</li> <li>▪ Belirli gün ve haftalarla ilgili amacına uygun, aktif ve etkili faaliyetler düzenlenip, yürütülmesi</li> </ul>
<b>İnsan Kaynakları Faaliyetleri (Mesleki Gelişim Faaliyetleri, Personel Etkinlikleri...)</b>	<ul style="list-style-type: none"> <li>▪ Öğretmenlerin mesleki gelişimlerine yönelik faaliyetlere katılımının sağlanması</li> <li>▪ Tüm öğretmen, öğrenci ve personele çevre ve tasarruf bilincinin kazandırılması</li> <li>▪ Eğitim ve öğretim faaliyetlerinde bilişim teknolojileri ile bilişim ürünlerinin kullanılmasına yönelik çalışmalar yürütülmesi</li> <li>▪ Personel ile ilgili iş ve işlemlerin ilgili mevzuatına göre yürütülmesi</li> <li>▪ Norm kadro iş ve işlemlerini yürütmek</li> <li>▪ Özlük Dosyalarının Muhafazasını sağlamak</li> <li>▪ Özlük ve emeklilik iş ve işlemlerini yürütmek</li> <li>▪ Disiplin ve Ödül işlemlerinin uygulamalarını yapmak</li> </ul>
<b>Okul- Aile Birliği Faaliyetleri</b>	<ul style="list-style-type: none"> <li>▪ Okul yönetimi ile iş birliği yaparak okulun fiziki donanım ihtiyaçlarının sağlanması</li> <li>▪ Okulun ihtiyaçlarına yönelik bağış işlemlerinin takip edilmesi.</li> </ul>
<b>Öğrenme Ortamları ve Fiziki Yapıya Yönelik Faaliyetler</b>	<ul style="list-style-type: none"> <li>▪ Sınıf kütüphanesinin zenginleştirilmesi ve aktif kullanımını sağlamak.</li> <li>▪ Çalışma ortamının iş sağlığı ile güvenliği ölçütleri ve ihtiyaçlara uygun hâle getirilmesi</li> <li>▪ Okul bina ve bahçesindeki taşınmazlara ilişkin her türlü yapım, bakım ve onarım işlerinin yürütülmesi</li> </ul>

## 2.6. Paydaş Analizi

Stratejik planlama ve kalite yönetiminin temel unsurlarından birisi katılımcılıktır. Stratejik planın sahiplenilmesi ve uygulamanın etkinliğini artırmak amacıyla okulumuzun / kurumumuzun etkileşim içinde olduğu paydaşların görüşleri dikkate alınmıştır. Paydaşlar, idarenin ürün ve hizmetleriyle ilgisi olan, idareden doğrudan veya dolaylı, olumlu ya da olumsuz yönde etkilenen veya idareyi etkileyen kişi, grup veya kurumlardır. Paydaşlar iç paydaşlar ve dış paydaşlar olarak sınıflandırılır.

İç paydaşlar, okul/kurumda gerçekleşen her faaliyetten doğrudan etkilenen veya bir faaliyeti iletme/yavaşlatma etkisine sahip olanlardır. Okul/kurumun bir parçası olan bireyleri ifade eder. Okul/kurum müdürü, müdür yardımcıları, öğretmenler, öğrenciler, destek personeli ve okul aile birliği üyeleri iç paydaşlarımızdır.

Dış paydaşlar, okul/kurumun bir parçası olmayan ancak okulda gerçekleşen her faaliyetten dolaylı olarak etkilenen, bağlı/ilişkili/ilgili kişi, grup ya da kurumları ifade eder. Veliler, il ve ilçe millî eğitim müdürlükleri, valilik, kamu kurum ve kuruluşları, muhtarlar, sivil toplum ve özel sektör kuruluşları vb. dış paydaşlarımızdır.

**Tablo 6: Paydaş sınıflandırma ve etki / önem matrisi**

Paydaş Adı	İç Paydaş	Dış Paydaş	Etki Derecesi	Önem Derecesi
Kadirli Kaymakamlığı		√	5	5
İlçe Millî Eğitim Müdürlüğü İdare ve Personelleri		√	5	5
Öğretmenler	√		5	5
Öğrenciler	√		5	5
Veliler		√	5	5
Okul Müdürlükleri	√		5	5
Rehberlik ve Araştırma Merkezi		√	3	5
Kadirli Belediyesi		√	4	4
Gençlik Hizmetleri ve Spor İlçe Müdürlüğü		√	3	3
İlçe Sağlık Müdürlüğü		√	3	3
Aile ve Sosyal Politikalar İlçe Müdürlüğü		√	3	3
Kadirli Devlet Hastanesi		√	3	3
Şehit Kansu Küçükateş Mahalle Muhtarlığı		√	4	4
Özel Eğitim ve Rehabilitasyon Merkezleri		√	3	3
Hayırseverler		√	4	4
Eğitim sendikaları		√	3	3
Medya		√	2	2
İlçe Emniyet Müdürlüğü		√	4	4
İlçe Müftülüğü		√	4	4
Önem Derecesi: 1, 2, 3 gözet; 4,5 birlikte çalış				
Etki Derecesi: 1, 2, 3 İzle; 4, 5 bilgilendir				
Önceliği: 5= Tam; 4=Çok; 3=Orta; 2=Az; 1=Hiç				

### 2.6.1. Paydaş Görüş - Önerilerinin Alınması ve Değerlendirilmesi

Şehit Polis Emre Yalçın Anaokulu olarak öğrenci, öğretmen ve personellere memnuniyet anketleri gönderilerek ilgili paydaşlarımızın durum tespit çalışmasında yer almaları istenmiştir. Böylece Şehit Polis Emre Yalçın Anaokulunun durum tespitinde bütün bağlı birimlerin ortak katılımı doğrultusunda paydaşlarımızın görüş ve beklentileri yapılan anketlerle tespit edilmiştir. Paydaş anketi okul çalışanları ve öğrencilere uygulanmıştır. Ankete 150 veli, 11 öğretmen olmak üzere toplam 199 kişi katılmıştır.

*Tablo 7:Öğretmen Memnuniyet Anket Sonuçları*

ÖĞRETMEN MEMNUNİYET ANKETİ		ANKET SONUCU	
SIRA NO	GÖSTERGELER	SONUÇ	%
1	Okulumuzda alınan kararlar, çalışanların katılımıyla alınır.	11	100
2	Kurumdaki tüm duyurular çalışanlara zamanında iletilir.	11	100
3	Her türlü ödüllendirmede adil olma, tarafsızlık ve objektiflik esastır.	11	100
4	Kendimi, okulun değerli bir üyesi olarak görürüm.	11	100
5	Çalıştığım okul bana kendimi geliştirme imkânı tanımaktadır.	11	100
6	Okul, teknik araç ve gereç yönünden yeterli donanımına sahiptir.	5	45,4
7	Okulda çalışanlara yönelik sosyal ve kültürel faaliyetler düzenlenir.	5	45,4
8	Okulda öğretmenler arasında ayrım yapılmamaktadır.	11	100
9	Okulumuzda yerelde ve toplum üzerinde olumlu etki bırakacak çalışmalar yapmaktadır.	11	100
10	Yöneticilerimiz, yaratıcı ve yenilikçi düşüncelerin üretilmesini teşvik etmektedir.	11	100
11	Yöneticiler, okulun vizyonunu, stratejilerini, iyileştirmeye açık alanlarını vs. çalışanlarla paylaşır.	11	100
12	Okulumuzda sadece öğretmenlerin kullanımına tahsis edilmiş yerler yeterlidir.	5	45,4
13	Alanıma ilişkin yenilik ve gelişmeleri takip eder ve kendimi güncellerim.	11	100
<b>GENEL DEĞERLENDİRME</b>			<b>%88</b>

Yapılan öğretmen memnuniyet anketi sonucunda öğretmenlerimizin genel memnuniyet düzeyinin %88 olduğu görülmektedir. Öğretmenlerimiz en çok 1,2,3,4,5,8,9,10,11,13 nolu faaliyetlerden

memnun olduklarını belirtmişlerdir. Ancak okulun sahip olduğu teknolojik yeterlilikler, okulda gerçekleşen sosyal kültürel faaliyetler ve öğretmenlere tahsis edilmiş yerler konularının gelişime açık alanlar olduğuna yönelik görüş bildirmişlerdir.

**Tablo 8: Veli Memnuniyet Anket Sonuçları**

VELİ MEMNUNİYET ANKETİ		ANKET SONUCU	
SIRA NO	GÖSTERGELER	SONUÇ	%
1	İhtiyaç duyduğumda okul çalışanlarıyla rahatlıkla görüşebiliyorum.	150	100
2	Bizi ilgilendiren okul duyurularını zamanında öğreniyorum.	90	60
3	Öğrencimle ilgili konularda okulda rehberlik hizmeti alabiliyorum.	120	80
4	Okula ilettiğim istek ve şikayetlerim dikkate alınmıyor.	135	90
5	Öğretmenler yeniliğe açık olarak derslerin işlenişinde çeşitli yöntemler kullanmaktadır.	150	100
6	Okulda yabancı kişilere karşı güvenlik önlemleri alınmaktadır.	135	90
7	Okulda bizleri ilgilendiren kararlarda görüşlerimiz dikkate alınır.	135	90
8	E-Okul Veli Bilgilendirme Sistemi ile okulun internet sayfasını düzenli olarak takip ediyorum.	105	70
9	Çocuğumun okulunu sevdiğini ve öğretmenleriyle iyi anlaştağın düşünüyorum.	150	100
10	Okul, teknik araç ve gereç yönünden yeterli donanıma sahiptir.	75	50
11	Okul her zaman temiz ve bakımlıdır.	120	80
12	Okulun binası ve diğer fiziki mekanlar yeterlidir.	135	90
13	Okulumuzda yeterli miktarda sanatsal ve kültürel faaliyetler düzenlenmektedir.	120	80
<b>GENEL DEĞERLENDİRME</b>			<b>%83</b>

Yapılan veli memnuniyet anketi sonucunda velilerimizin genel memnuniyet düzeyinin %83 olduğu görülmektedir. Velilerimiz en çok 1,5,9 nolu faaliyetlerden memnun olduklarını belirtmişlerdir. Ancak okulun sahip olduğu teknolojik yeterlilikler konularının gelişime açık alanlar olduğuna yönelik görüş bildirmişlerdir.

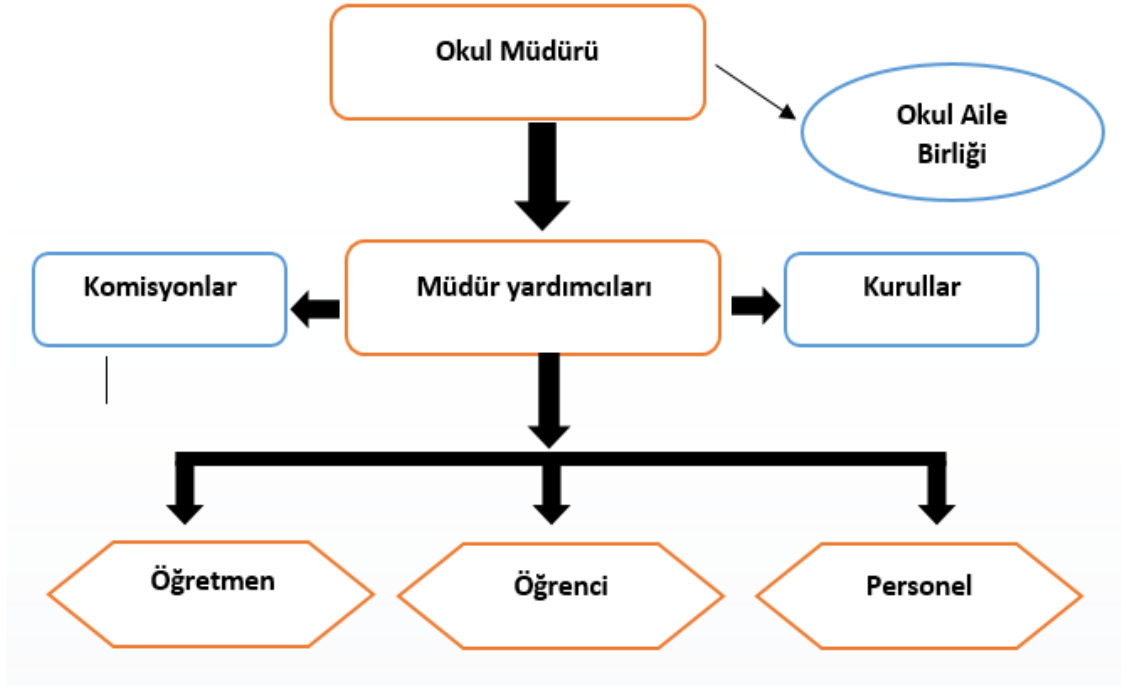


## 2.7. Okul / Kurum İçi Analiz

### 2.7.1. Okul / Kurum Teşkilat Şeması

Bu bölümde kurumumuzu oluşturan paydaşlara yönelik teşkilat şeması verilmiştir.

*Şekil 1:Okul / kurum Teşkilat Şeması*



### 2.7.2. Kurum içi analiz

Bu bölümde okulumuza / kurumumuza yönelik öğrenci sayıları, akademik başarı verileri, devamsızlık ve gerçekleştirilen faaliyetlere yönelik analiz bilgileri yer almaktadır.

*Tablo9:Sınıflara ve cinsiyete göre öğrenci sayıları*

SINIFI	KIZ	ERKEK	Toplam
4 Yaş A Şubesi	15	9	24
4 Yaş B Şubesi	7	15	22
4 Yaş C Şubesi	16	11	17
5 Yaş A Şubesi	18	10	28
5 Yaş B Şubesi	9	11	20
5 Yaş C Şubesi	9	14	23
5 Yaş D Şubesi	14	8	22
5 Yaş E Şubesi	9	13	22
<b>TOPLAM</b>	<b>91</b>	<b>97</b>	<b>188</b>

*Tablo 10: Öğrenci devamsızlık verileri*

SINIF	10 -20 gün arası		20 Gün ve üzeri	
	Özürlü	Özürsüz	Özürlü	Özürsüz
4 Yaş A Şubesi	0	0	0	0
4 Yaş B Şubesi	0	0	0	0
4 Yaş C Şubesi	0	0	0	0
5 Yaş A Şubesi	0	0	0	0
5 Yaş B Şubesi	0	0	0	0
5 Yaş C Şubesi	0	0	0	0
5 Yaş D Şubesi	0	0	0	0
5 Yaş E Şubesi	0	0	0	0

### 2.7.3. İnsan Kaynakları

Okullarda insan kaynaklarını, organizasyonel amaçlar doğrultusunda en verimli şekilde kullanmak; insan kaynağının iç ve dış gelişmelere uygun olarak etkin bir şekilde planlanmasını, geliştirilmesini ve değerlendirilmesini sağlamak kurumun verimliliği açısından büyük önem taşımaktadır.

*Tablo 11: Çalışanların Eğitim Düzeyi ve Cinsiyetine Göre Dağılımı*

	DOKTORA			YÜKSEK LİSANS			LİSANS			ÖNLİSANS			LİSE VE ALTI		
	E	K	T	E	K	T	E	K	T	E	K	T	E	K	T
Okul Müdürü	-	-	-	1	-	1	-	-	-	-	-	-	-	-	-
Müdür Yardımcıları	-	-	-	-	1	1	-	-	-	-	-	-	-	-	-
Branş Öğretmenleri	-	-	-	-	7	7	-	1	1	-	-	-	-	-	-
Rehber Öğretmen	-	-	-	-	-	-	-	1	1	-	-	-	-	-	-
Memur	-	-	-	-	-	-	-	-	-	1	-	1	-	-	-
İdari Personeller	-	-	-	-	-	-	-	-	-	-	-	-	-	-	-
Yardımcı Personeller	-	-	-	-	-	-	-	-	-	-	-	-	-	-	-
Güvenlik Görevlisi	-	-	-	-	-	-	-	-	-	-	-	-	-	-	-
<b>TOPLAM</b>	0	0	0	1	8	9	0	2	2	1	0	1	0	0	0

**Tablo 12: İdari Personelin Hizmet Süresine İlişkin Bilgiler**

Hizmet Süreleri	2024 Yılı İtibarıyla	
	Kişi Sayısı	%
1 Yıl	2	100
2-3 Yıl	-	-
4 Yıl	-	-
5 Yıl ve fazlası	-	-

**Tablo 13: Öğretmenlerin Hizmet Süreleri**

Hizmet Süreleri	Branşı	Kadın	Erkek	Hizmet Yılı	Toplam
1-3 Yıl	Okulöncesi Öğretmeni	3	-		3
4-6 Yıl	Okulöncesi Öğretmeni	4	-		4
7-10 Yıl	Okulöncesi Öğretmeni	2	-		2
11-15 Yıl	-	-	-	-	-
16-20 Yıl	-	-	-	-	-
20 yıl ve üzeri	-	-	-	-	-

**Tablo 14: Yönetici ve öğretmenlerin katıldıkları hizmet içi eğitim faaliyeti sayısı**

Adı ve Soyadı	Branşı	Katıldığı Hizmet İçi Eğitim Sayısı			
		2021	2022	2023	Toplam
Alican GÖK	Okul Müdürü	2	3	5	10
Badel TEMİZ	Müdür Yardımcısı	8	19	5	42
Ayşegül BAHARGÜLÜ NERGİZLİ	Okulöncesi Öğretmeni	2	16	8	26
Emine PÜSKÜLLÜOĞLU	Okulöncesi Öğretmeni	35	47	21	103
Özlem KÖSECE	Okulöncesi Öğretmeni	3	10	4	17
Elife KOCA	Okulöncesi Öğretmeni	4	10	4	18
Demet ŞEN TOPAL	Okulöncesi Öğretmeni	-	19	7	26
Feride TORUN	Okulöncesi Öğretmeni	1	9	5	15
Deniz KAYA	Okulöncesi Öğretmeni	7	14	4	25
Derya AKAR	Okulöncesi Öğretmeni	-	9	11	20
Ayşe HAYTA	Rehberlik	1	6	3	10

**Tablo15: Okul / kurum norm ve ihtiyaç durumu**

Branş	Norm	Mevcut	İhtiyaç	Toplam
Okulöncesi Öğretmeni	8	8	0	8
Rehber Öğretmen	1	1	0	1

**Tablo 16: Okul/Kurumda Oluşan Öğretmen Sirkülasyon Durumu**

	Okul/Kurumdan Ayrılan Öğretmen Sayısı			Okul/Kurumda Göreve Başlayan Öğretmen Sayısı		
	2021	2022	2023	2021	2022	2023
TOPLAM	-	1	0	-	1	1

**Tablo17: Okul/Kurumda Oluşan Yönetici Sirkülasyon Durumu**

	Okul/Kurumdan Ayrılan Öğretmen Sayısı			Okul/Kurumda Göreve Başlayan Öğretmen Sayısı		
	2021	2022	2023	2021	2022	2023
<b>TOPLAM</b>	-	-	2	-	-	2

**Tablo18: Kurumdaki Mevcut Hizmetli/ Memur/ Yardımcı Personel Sayısı**

	Görevi	Erkek	Kadın	Eğitim Durumu	Hizmet Yılı	Toplam
1	Memur	1	0	Önlisans	7	
2	Hizmetli	-	-	-	-	-
3	Geçici Personel	1	1	Lise	1	2

**Tablo19: Okul/kurum Rehberlik Hizmetleri**

Mevcut Kapasite				Mevcut Kapasite Kullanımı ve Performans					
Psikolojik Danışman Norm Sayısı	Görev Yapan Psikolojik Danışman Sayısı	İhtiyaç Duyulan Psikolojik Danışman Sayısı	Görüşme Odası Sayısı	Danışmanlık Hizmeti Alan			Rehberlik Hizmetleri İle İlgili Düzenlenen Eğitim/Paylaşım Toplantısı vb. Faaliyet Sayısı		
				Öğrenci Sayısı	Öğretmen Sayısı	Veli Sayısı	Öğretmenlere Yönelik	Öğrencilere Yönelik	Velilere Yönelik
1	1	0	1	180	8	180	10	10	10



## 2.7.4. Teknolojik Düzey

Okul hizmetlerinin, yararlanıcılara daha hızlı ve etkili şekilde sunulması için güncel teknolojik araçlar etkin bir biçimde kullanılmaktadır. Bu kapsamda modüler bir yapıda kurgulanmış olan Millî Eğitim Bakanlığı Bilgi İşlem Sistemi (MEBBİS) ile kurumsal ve bireysel iş ve işlemlerin büyük bölümü yürütülmektedir. Aynı zamanda sistemde personel ve öğrencilerin bilgileri bulunmaktadır. e-Okul, Veli Bilgilendirme Sistemi gibi modüllere ulaşılarak çalışmalar yürütülmektedir. Müdürlüğümüz resmi yazışmaları elektronik ortamda Doküman Yönetim Sistemi (DYS) üzerinden yapılmaktadır.

*Tablo 20: Teknolojik Araç-Gereç Durumu*

Araç-Gereçler	Mevcut	İhtiyaç
Etkileşimli Tahta	0	6
Masaüstü bilgisayar	0	0
Dizüstü bilgisayar	3	5
Fotokopi Makinesi	3	1
Yazıcı	1	0
Tarayıcı	0	0
Televizyon	6	0
Projeksiyon cihazı	0	0
Güvenlik Kamerası	6	6

*Tablo 21: Fiziki Mekân Durumu*

Fiziki Mekân	Var	Yok	Adedi	İhtiyaç	Açıklama
Derslik Sayısı	VAR		5	0	
Öğretmen Çalışma Odası		YOK			
Ekipman Odası		YOK			
Kütüphane		YOK			
Rehberlik Servisi	VAR		1	0	
Resim Odası		YOK			
Müzik Odası		YOK			
Çok Amaçlı Salon	VAR		1	0	
Spor Salonu		YOK			
Kantin		YOK			

<b>BT Laboratuvarı</b>		YOK			
<b>Kodlama Atölyesi</b>		YOK			
<b>Müzik Sınıfı</b>		YOK			
<b>Basketbol Sahası</b>		YOK			
<b>Mutfak</b>	VAR				
<b>Revir</b>		YOK			

### 2.7.5. Mali Kaynaklar

Kurumun mali kaynakları, bütçe büyüklüğü, döner sermaye, okul-aile birliği gelirleri, kantin vb. gelirler ve harcama kalemleri ortaya konulur. Bütçe işlemlerinin kim tarafından yürütüldüğü belirtilir. Enflasyon oranı da dikkate alınarak plan dönemi boyunca gerçekleşecek kaynak artışı tahmini olarak belirlenir.

*Tablo 22: Gelir-Gider Tablosu (2023 yılı)*

<b>HARCAMA KALEMLERİ</b>	<b>GİDER</b>	<b>GELİR</b>
<b>Temizlik</b>	18.232,00	
<b>Büro Makinaları Harcamaları</b>	8.348,00	
<b>Yiyecek İçecek Alımı</b>	141.907	
<b>Personel Gideri</b>	112.900	
<b>Kırtasiye</b>	29.600	
<b>TOPLAM</b>	<b>310.987,00</b>	<b>310.987,00</b>

*Tablo 23: Kaynak Tablosu*

<b>Kaynaklar</b>	<b>2024</b>	<b>2025</b>	<b>2026</b>	<b>2027</b>	<b>2028</b>
<b>Genel Bütçe</b>	750.000	825.000	907.500	998.250	1.098.075
<b>TOPLAM</b>	<b>750.000</b>	<b>825.000</b>	<b>907.500</b>	<b>998.250</b>	<b>1.098.075</b>

## 2.7.6. İstatistiki Veriler

*Tablo 24: Yıllara göre öğrenci sayısı*

	2020- 2021		2021- 2022		2022-2023	
	K	E	K	E	K	E
<b>ÖĞRENCİ SAYISI</b>	53	51	66	81	73	110
<b>TOPLAM</b>	104		147		183	

*Tablo 25: Kurumda Gerçekleştirilen Faaliyet Sayıları*

Faaliyetler	2020- 2021	2021- 2022	2022-2023
Belirli Gün ve Haftalara Yönelik Kutlamalar	15	15	17
Okul tanıtım gezileri	0	1	1
Piknik	7	14	14
Müze gezisi	7	7	7
Kermes	0	0	0
Sergi	0	1	0
<b>TOPLAM</b>	29	38	39

## 2.8. Çevre Analizi (PESTLE)

Tablo 26: PESTLE Tablosu

Politik-Yasal Etkenler	Ekonomik Etkenler
<p>Yasama organınca her konuya ilişkin düzenlemeler (kanunlar) çıkarılmaktadır. Bu kanunların uygulanması amacıyla da yürütme organınca ve kamu idarecilerince alt düzenleyici işlemler (tüzükler, yönetmelikler, tebliğler vs) idari işlemler yapılmaktadır. İdarenin bu işlemlere karşı yargı yolu da açıktır. Yasama, yürütme ve yargı alanında kullanılan görev ve yetkiler genel olarak anayasada düzenlenmektedir. Vergi politikaları açısından irdelediğimizde vergi, resim, harç vb yükümlülükler yasaya göre kanunla belirlenir. Yürürlükteki gerçek ve tüzel kişilerin kanunlar uyarınca gelirlerinden ve bazı hukuki işlemlerden belli oranlarda vergi alınmaktadır. Söz konusu vergilerin kimler tarafından hangi şartlara göre hangi oranlarda alınacağı kanunlarda açıkça belirtilmektedir.</p>	<p>Okulumuzun kayıt bölgeleri Şehit Kansu Küçükateş Mahallesi olup veli profili açısından değerlendirdiğimizde orta düzeyin üstünde bir sosyo-ekonomik düzeye sahip oldukları gözlenmiştir. Okulumuzda bağış ve yardım alınmamaktadır. Velilerimiz okula katkıları konusunda herhangi bir güçlükle karşılaşmamaktadır. Ayrıca kurumumuzda 2 tane İŞKUR destek personelimiz çalışmaktadır. Bunların dışında kurumumuzca ihtiyaç duyuldukça bakanlıktan ödenek talep ederek mal alımı yapılmaktadır.</p>
Sosyo-kültürel etkenler	Teknolojik etkenler
<p><b>Öğretmenlerin Velilerden Beklentileri;</b> Öğrencinin durumu, devamsızlığı ile ilgili yakından ilgilenmelerini, Çocuklarının kılık kıyafet ve temizliği konusunda gerekli tedbirleri almalarını, Okula giriş ve çıkışlarda kurallara uymalarını, Çocuk eğitimi ile ilgili kendilerini geliştirmelerini beklemektedirler.</p> <p><b>Öğretmenlerin Diğer Öğretmenlerden Beklentileri</b> Nöbet görevlerini sağlıklı bir şekilde yürütmelerini, Okulun misyon, vizyon, ilke ve değerlerini benimsemelerini beklemektedirler.</p> <p>Yaptığımız okul çalışanları memnuniyeti anketi sonuçlarına göre öğretmenlerin birbirleriyle nitelikli, içten, beraberlik ve dayanışmaya dayalı bir iletişime sahip oldukları tespit edilmiştir.</p> <p><b>Öğretmenlerin Okul İdaresinden Beklentileri</b> Okulun çalışanlarının vizyon, misyon, değerler, temel politika ve stratejilerini bilme ve benimseme oranı tam bulunmuştur. Okul çalışanlarına sağlanan moral ve motivasyon tam bulunmuştur.</p> <p><b>Velilerin Öğretmenlerden Beklentileri</b> Veliler eğitim-öğretimde öğretmenin üzerine düşen görevleri yaptığını ve öğretmenin bu konuda yeterli olduğunu belirtmişlerdir. Veli öğretmen görüşmelerinin sık sık yapılarak çocukları hakkında sürekli ve ayrıntılı şekilde bilgilendirildiklerini belirtmiştir. Velilerin istedikleri zaman okul idaresine ve öğretmenlere ulaşabildikleri ve rahatlıkla iletişim</p>	<p>Okulumuzun sosyo ekonomik durumunun çok iyi olması nedeniyle teknolojik imkânlardan kolayca yararlanabilmektedir. Kurumumuzda bütün sınıflarımızda monitör olarak kullanılabilen televizyonlar bulunmaktadır. Binamızdaki tüm sınıf ve odalarda internet erişimi vardır. 1 Adet fotokopi ve yazıcı bulunmaktadır. Kurumumuzdaki bütün idari işlemler elektronik ortamda yürütülmekte olup İl ve İlçe Milli eğitim müdürlükleri ile iletişim elektronik posta ile yapılmaktadır.</p>

kurabildikleri belirlenmiştir.

Yapılan anne-baba eğitim toplantılarında velileri çocuk gelişimi ve eğitimi konusunda bilgilendirilmişlerdir.

Kurumumuz yeteri kadar güvenilir bulunmaktadır. Birçok veli çeşitli çevrelerden edindikleri referanslarla okulumuza kayıt müracaatında bulunmaktadır. Velilerin okul ve sınıf uygulamaları ile ilgili kararlara katılım konusunda güçlük çekmedikleri belirlenmiştir.

### **Çevresel Etkenler**

- İlçemizin deprem bölgesinde olması
- Okulumuzun ulaşımının kolay olması
- Okulumuzun çevresinin yeşillik alanının geniş olması
- Okulun ana yola yakın olmaması
- İlimizde kış mevsiminin yumuşak geçmesi
- İlimizde yaz mevsiminin erken başlaması
- Toplu taşıma araçları ile okula ulaşım sağlanabilmesi

## 2.9. GZFT Analizi

Tablo 27: GZFT Listesi

İç Çevre		Dış Çevre	
Güçlü Yönler	Zayıf Yönler	Fırsatlar	Tehditler
<p>Öğrenci sayılarının sınıflara dengeli dağılımı.</p> <p>Çalışanlarımızın uyumlu ve iş birliği içinde çalışma ve kurum kültürüne sahip olması.</p> <p>Okul Aile İşbirliğine önem veren velilerimizin olması.</p> <p>Sınıflardaki öğrenme merkezlerinin okul öncesi eğitim programına göre oluşturulmuş olması.</p> <p>Güvenlik kameralarının olması.</p> <p>Şeffaf, paylaşımcı, değişime açık bir yönetim anlayışının bulunması.</p> <p>Okulun diğer okul ve kurumlarla işbirliği içinde olması.</p> <p>Okulumuzun güçlü bir bilgi birikimine ve deneyime sahip olması.</p>	<p>Teknolojik aletlere bağımlılığın artışı.</p> <p>Okul personeline yönelik okul dışı etkinliklerin ikili eğitimden dolayı yetersiz olması.</p> <p>Çevrenin ve ailelerin okuldan yüksek beklentileri.</p> <p>Öğretmenler odasının olmaması.</p> <p>Sınıflarda akıllı tahta, bilgisayar gibi teknolojik donanımın olmaması.</p> <p>Okulun temizlik, personel, beslenme ve benzeri ihtiyaçları için ücretin yetersiz kalması.</p>	<p>Siyasi erkin, bazı bölgelerdeki eğitim ve öğretime erişim hususunda yaşanan sıkıntıların çözümünde olumlu katkı sağlaması.</p> <p>Eğitim öğretim ortamları ile hizmet birimlerinin fiziki yapısının geliştirilmesini ve eğitim yatırımlarının artmasını sağlaması.</p> <p>Teknoloji aracılığıyla eğitim öğretim faaliyetlerinde ihtiyaca göre altyapı, sistem ve donanımların geliştirilmesi ve kullanılması ile öğrenme süreçlerinde dijital içerik ve beceri destekli dönüşüm imkânlarına sahip olunması.</p>	<p>Eğitim politikalarına ilişkin net bir uzlaşma olmaması.</p> <p>Eğitim kaynaklarının kullanımının etkili ve etkin planlanamaması, diğer kurumlar ve sivil toplumun eğitime finansal katkısının yetersizliği, bölgeler arası ekonomik gelişmişlik farklılığı.</p> <p>Hızlı ve değişken teknolojik gelişmelere zamanında ayak uydurulmanın zorluğu.</p> <p>Değişen mevzuatı uyumlaştırmak için sürenin sınırlı oluşu.</p> <p>Toplumun çevresel risk faktörleri konusunda kısmi duyarsızlığı, çevre farkındalığının azlığı.</p>



## 3.GELECEĐE BAKIŐ

### 3.1.Misyonumuz

Vatanını, insanlıđı, tabiatı seven, milli ve manevi deđerlere bađlı, sevgi, saygı ve sorumluluk iinde paylaŐmayı ğrenen, sosyal ve ahlaki olarak geliŐmiŐ, Trkeyi dzgn kullanabilen, duygu ve dŐncelerini rahata ifade edebilen, zgveni yksek bireyler yetiŐtirmek.

### 3.2.Vizyonumuz

Okul ncesi eđitimi yaygınlaŐtırmak amacıyla projeler reten, kaliteli eđitimi hedefleyen, srekli geliŐen, mutlu ve baŐarılı bireyler yetiŐtirmek iin ekip ruhuyla; pozitif enerjiyle alıŐan gvenilir sekin bir kurum olma kimliđini srdrmek.

### 3.3.Temel Deđerlerimiz

- ✓ Milli ve manevi deđerleri gzetmek
- ✓ Mkemmellik ve srekli geliŐim
- ✓ Yaratıcılık yenilikilik
- ✓ Hukukun stnlđ
- ✓ Gl iletiŐim
- ✓ zm odaklı ynetim anlayıŐı
- ✓ Sosyal sorumluluk bilinci
- ✓ İnsana saygı ve gven
- ✓ Teknolojiye uyum
- ✓ evre bilinci geliŐmiŐlik
- ✓ Kaliteli hizmet anlayıŐı
- ✓ Fırsat eŐitliđi
- ✓ Etkin ve verimli kaynak kullanımı
- ✓ Grev ve sorumluluk bilinci
- ✓ İŐbirliđi ve katılımcılık
- ✓

## 4. AMAÇ, HEDEF VE PERFORMANS GÖSTERGESİ İLE STRATEJİLERİN BELİRLENMESİ

Tablo 28: Amaç, Hedef, Gösterge ve Stratejilere İlişkin Kartlar

TEMA	EĞİTİM ÖĞRETİME ERİŞİM ve KATILIM						
AMAÇ 1	Öğrencilerin kaliteli eğitime erişimleri fırsat eşitliği temelinde artırılarak tüm gelişim alanlarını kapsayacak şekilde çok yönlü gelişimleri sağlanacaktır.						
HEDEF 1.1	Okul öncesi eğitime erişim artırılabacaktır.						
Performans Göstergeleri	Hedefe Etkisi	Başlangıç Değeri	2024	2025	2026	2027	2028
PG 1.1.1 Aday kayıttaki bir sonraki yıl ilkokula başlayacak olan çocuklardan okula kayıt olanların oranı (%)	35	%100	%100	%100	%100	%100	%100
PG 1.1.2 Tüm dersliklerin doluluk oranı (%)	25	%64	%70	%80	%90	%100	%100
PG 1.1.3 Ebeveynine aile eğitimi verilen okul öncesi çocuk sayısı	40	0	10	15	20	30	40
Sorumlu Birim	Okul İdaresi						
İş birliği Yapılacak Birimler	RAM						
Stratejiler	<p>S-1.1.1 Kayıt döneminde bir sonraki yıl ilkokula başlayacak olan çocuklar başta olmak üzere, tüm çocukların aileleri ile iletişime geçilerek okul öncesi eğitime kayıtlı ilgili gerekli bilgilendirme yapılacaktır.</p> <p>S-1.1.2 Okul öncesi eğitimde ebeveyn bilgilendirme çalışmaları yapılacaktır.</p> <p>S-1.1.3 Tüm derslikler tam kapasite kullanılacaktır.</p> <p>S-1.1.4 Aileye düşen maliyeti azaltmaya yönelik iş birliği, protokol veya projeler geliştirilecektir.</p>						
Riskler	<ul style="list-style-type: none"> <li>Sınıf mevcutlarının fazla olmasının olumsuz etkileri (öğretmenin öğrenciye ayıracağı vakit, derslik alanlarının daralması)</li> </ul>						
Maliyet Tahmini	0 TL.						
Tespitler	<ul style="list-style-type: none"> <li>Okul öncesi eğitimde yardımcı personele ihtiyaç duyulması</li> <li>Ailelerin okul öncesi eğitime ilişkin farkındalık düzeyinin yeterince yüksek olmaması</li> <li>Okul öncesi eğitim standartlarının güncel olmaması</li> <li>Okul mutfağının ve tüm teçhizatının olmasına rağmen aşçının olmaması</li> </ul>						
İhtiyaçlar	<ul style="list-style-type: none"> <li>Aile eğitimlerine devam edilmesi</li> <li>Okul öncesi eğitim standartlarının güncellenmesi</li> <li>Okul öncesi eğitim kurumlarına personel görevlendirilmesi</li> <li>Aşçı kadrosunun açılması</li> </ul>						

TEMA	EĞİTİM VE ÖĞRETİME ERİŞİM						
AMAÇ 1	Fırsat eşitliği temelinde ve kaliteli eğitime erişimin sağlandığı, öğrencileri milli ve manevi değerleri benimsemiş sağlıklı ve mutlu bireyler olarak yetiştirmek.						
HEDEF 1.2.	Okul öncesi eğitimde bilimsel, sosyal, kültürel ve sanatsal faaliyetlere katılım oranı artırılacak ve çocuklara Türk Kültürü tanıtılacaktır.						
Performans Göstergeleri	Hedefe Etkisi	Başlangıç Değeri	2024	2025	2026	2027	2028
PG 1.2.1 En az bir sosyal etkinliğe katılan öğrenci sayısının tüm öğrencilere oranı (%)	25	%90	%100	%100	%100	%100	%100
PG 1.2.2 Sosyal, kültürel, sanatsal ve sportif alanlarda kurum içi düzenlenen faaliyet sayısı	25	3	6	8	10	10	10
PG 1.2.3 Sosyal, kültürel, sanatsal ve sportif alanlarda kurum dışı düzenlenen faaliyet (gezi vb.) sayısı	25	4	5	6	8	10	10
PG 1.2.4 Okulda uygulanan proje sayısı	25	2	3	4	5	6	7
Sorumlu Birim	Okul İdaresi, Öğretmenler						
İş birliği Yapılacak Birimler							
Stratejiler	<p>S-1.2.1 Öğrencilere Türk Kültürünü tanıtmak amacıyla, bilim, kültür, sanayi ve teknoloji alanındaki gelişmelerin tanıtımı yapılacak; müze ve ören yerleri, tarihi eserler ve camiler, kaleler, şehitlikler, kütüphaneler, bilim merkezleri, vb. şehrimizin tarihi ve kültürel mekânlarının ziyaret edilmesi sağlanacaktır.</p> <p>S-1.2.2 Sosyal, kültürel, sanatsal ve sportif alanlarda kurum içi ve kurum dışı düzenlenen faaliyetler artırılacaktır.</p> <p>S-1.2.3 Öğrencilere sağlıklı ve dengeli beslenmelerine yönelik bilgilendirme eğitimleri ve etkinlikler yapılacaktır.</p> <p>S-1.2.4 Öğrencilerin çevre bilincinin artırılmasına yönelik etkinlikler yapılacaktır.</p>						
Riskler	<ul style="list-style-type: none"> <li>Okul dışı sosyal etkinliklere öğrenci katılımında güvenlik riskinin var olması</li> <li>Mali ihtiyaçların teminindeki kaynak yetersizliği</li> </ul>						
Maliyet Tahmini	50.000 TL						
Tespitler	<ul style="list-style-type: none"> <li>Okulun çevresinde bulunan ve öğrencilerin gelişimlerine katkı sunabilecek kurum ve kuruluşlarla yeterince etkileşim içinde olmaması</li> <li>Sosyal faaliyetlerin yetersizliği</li> <li>Velilerin toplantı, seminer, eğitim vb. etkinliklere ilgisiz oluşu</li> </ul>						
İhtiyaçlar	<ul style="list-style-type: none"> <li>İlgili kurum ve kuruluşlarla iş birliğinin artırılması</li> <li>Öğrencilerin sosyal, sportif, kültürel açıdan fırsat eşitliği temelinde desteklenme ihtiyacı</li> <li>Okul bahçelerinde ve diğer eğitim ortamlarında geleneksel oyun alanı ihtiyacı</li> </ul>						

TEMA	EĞİTİM ÖĞRETİMDE KALİTE						
AMAÇ 2	Farklılıkları dikkate alan özel eğitim ve rehberlik anlayışıyla öğrencilerin bilgi ve beceriler ile ilgi ve yetenekleri doğrultusunda gelişimlerini destekleyecek eğitim ortamları hazırlanarak tüm gelişim alanlarını kapsayacak şekilde çok yönlü gelişimleri sağlanacaktır.						
HEDEF 2.1.	Öğrencilerin bireysel özelliklerine ve öğrenme ihtiyaçlarına uygun fiziksel ve beşerî iyileştirmeler sağlanarak okul öncesi eğitiminin niteliği artırılabacaktır.						
Performans Göstergeleri	Hedefe Etkisi	Başlangıç Değeri	2024	2025	2026	2027	2028
PG 2.1.1 e-Portfolyo hazırlanan çocuk sayısının tüm çocuklara oranı (%)	20	%0	%100	%100	%100	%100	%100
PG 2.1.2 Eğitim öğretim yılı süresince açık hava etkinliği yapılan eğitim günü oranı (%)	20	%40	%50	%60	%70	%80	%90
PG 2.1.3 Eğitsel değerlendirme ve tanılama hakkında bilgilendirme yapılan veli sayısı	20	5	20	30	40	50	60
PG 2.1.4 Kaynaştırma/bütünleştirme yoluyla eğitim alan öğrencilerin okuldaki tüm öğrencilere oranı (%)	20	%1,35	%2	%2	%2	%2	%2
PG 2.1.5 Sosyal etkinliklerde en az bir faaliyete katılan özel eğitim öğrenci oranı (%)	20	%50	%60	%70	%80	%90	%100
Sorumlu Birim	Okul İdaresi, Öğretmenler						
İş birliği Yapılacak Birimler	RAM						
Stratejiler	<p>S-2.1.1 Bakanlıkça hazırlanan e-Portfolyo sistemine her çocuk için veri girişi gerçekleştirilecektir.</p> <p>S-2.1.2 Okul öncesi eğitim sürecinde, her gün açık hava etkinliğine yer verilecektir.</p> <p>S-2.1.3 Okul öncesi eğitimde okul-aile iş birliği geliştirilecektir.</p> <p>S-2.1.4 Eğitsel değerlendirme ve tanılama sürecine yönelik olarak velilere yönelik bilgilendirme çalışmaları yapılması sağlanacaktır.</p> <p>S-2.1.5 Kaynaştırma/bütünleştirme yoluyla eğitimlerini sürdüren öğrencilere yönelik bilgi, beceri, tutum ve farkındalık kazandırmak için ilgili öğretmenler ve ailelerin çevrim içi veya yüz yüze eğitimlere katılması sağlanacaktır.</p>						
Riskler	<ul style="list-style-type: none"> <li>Açık hava etkinliği için hava şartlarının uygun olmama durumu</li> <li>Velilerin düzenlenen faaliyetlere katılımının yetersiz olması</li> <li>Bilgilendirme yapılacak eğitimler için uzman personel olmaması</li> </ul>						
Maliyet Tahmini	0 TL						
Tespitler	<ul style="list-style-type: none"> <li>Kaynaştırma/bütünleştirme uygulamaları yoluyla eğitim hakkında ilgili paydaşların yeterli düzeyde bilgi sahibi olmaması</li> <li>Özel eğitim ihtiyacı olan öğrencilerin özellikleri ve eğitim süreçleri hakkında ilgili paydaşların yeterli düzeyde bilgi sahibi olmaması</li> <li>Ailelerin çocuğun etiketlenmesi vb. kaygıları sebebiyle eğitsel değerlendirme yaptırmama eğilimi</li> </ul>						
İhtiyaçlar	<ul style="list-style-type: none"> <li>Eğitsel değerlendirme ve tanılama hususunda velilere ayrıntılı bilgi verilmesi</li> <li>Rehberlik öğretmenin olmaması</li> <li>Okul yöneticileri ve öğretmenler ile ailelerin özel eğitim ihtiyacı olan öğrencilere yönelik bilgi, beceri, tutum ve farkındalıklarının geliştirilmesi</li> </ul>						

TEMA	KURUMSAL KAPASİTE						
<b>AMAÇ 3</b>	Eğitimin temel ilkeleri doğrultusunda okulun niteliğini arttırmak amacıyla kurumsal kapasite geliştirilecektir.						
<b>HEDEF 3.1.</b>	Okulun ihtiyaç ve hedefleri doğrultusunda fiziki mekânlarında ve donanımında, iyileştirilmesi sağlanacaktır.						
Performans Göstergeleri	Hedef Etkisi	Başlangıç Değeri	2024	2025	2026	2027	2028
<b>PG 3.1.1</b> Okulun donatım ihtiyaçlarının karşılanma oranı (%)	25	%50	%75	%80	%100	%100	%100
<b>PG 3.1.2.</b> Okul bahçesinde geleneksel oyun alanlarına yönelik düzenleme yapılan alan sayısı	25	1	1	2	2	2	2
<b>PG 3.1.3.</b> Okulda sayısı arttırılan teknolojik araç ve gereç (fotokopi makinesi, projeksiyon vb.) sayısı	25	2	1	2	2	2	2
<b>PG 3.1.4.</b> Okulda sayısı arttırılan eğitim materyallerinin (kodlama, akıl zekâ oyunları vb.) karşılanma oranı (%)	25	5	3	5	5	5	5
<b>Sorumlu Birim</b>	Okul İdaresi						
<b>İş birliği Yapılacak Birimler</b>							
<b>Stratejiler</b>	<p>S-3.1.1 Okul bahçeleri çocukların geleneksel oyunlarla vakit geçirmelerini sağlayacak ve gelişimlerini destekleyecek şekilde düzenlenecektir.</p> <p>S-3.1.2 Sınıflarda donanım açısından eksiklikler giderilecektir.</p> <p>S-3.1.3 Okuldaki teknolojik araç ve gereçlerin sayısı arttırılacaktır.</p> <p>S-3.1.4 Sınıflardaki eğitim materyalleri arttırılacaktır.</p> <p>S-3.1.5 Eksiklerin tamamlanması için kamu idareleri, belediyeler ve hayırseverler vb. iş birlikleri yapılacaktır.</p>						
<b>Riskler</b>	<ul style="list-style-type: none"> <li>Teknolojik gelişmedeki hızlı değişim</li> <li>Bakım-onarım ihtiyacı ve maliyeti</li> <li>Maliyetlerin yüksek olması</li> </ul>						
<b>Maliyet Tahmini</b>	<b>300.000 TL</b>						
<b>Tespitler</b>	<ul style="list-style-type: none"> <li>Teknolojinin hızlı gelişimi</li> <li>Depo, etkinlik atölyeleri ve oyun salonunun olmayışı</li> <li>Sınıf etkinliklerinin bahçede yapılabilmesi için gerekli alan olmayışı</li> </ul>						
<b>İhtiyaçlar</b>	<ul style="list-style-type: none"> <li>Bahçede oyun alanlarının düzenlenmesi</li> <li>Açık hava sınıfının yapılması</li> <li>Teknolojik araç gereç ihtiyacının belirlenmesi</li> </ul>						

TEMA	KURUMSAL KAPASİTE						
AMAÇ 3	Eğitimin temel ilkeleri doğrultusunda okulun niteliğini arttırmak amacıyla kurumsal kapasite geliştirilecektir.						
HEDEF 3.2.	Eğitim ve öğretimin sağlıklı ve güvenli bir ortamda gerçekleştirilmesi için okul sağlığı ve güvenliği geliştirilecektir.						
Performans Göstergeleri	Hedefe Etkisi	Başlangıç Değeri	2024	2025	2026	2027	2028
PG 3.2.1 Okulda yaşanan kaza sayısı	20	0	0	0	0	0	0
PG 3.2.2 Teknoloji bağımlılığıyla mücadele ile ilgili konularda eğitim alan veli sayısının tüm velilere oranı (%)	20	%70	%80	%90	%100	%100	%100
PG 3.2.3 Akran zorbalığı ve siber zorbalıkla ilgili konularda eğitim alan veli sayısının tüm velilere oranı (%)	20	%50	%80	%90	%100	%100	%100
PG 3.2.4 Afet ve acil durum tatbikat sayısı	20	1	2	2	2	2	2
PG 3.2.5 Çevre bilincinin artırılmasına yönelik yapılan faaliyet sayısı	20	1	2	2	2	2	2
Sorumlu Birim	Okul İdaresi, Öğretmenler						
İş birliği Yapılacak Birimler							
Stratejiler	<p>S-3.2.1 Eğitim ortamının iş sağlığı ve güvenliği yönergesine uygun hâlde olması sağlanacaktır.</p> <p>S-3.2.2 Öğrenci, öğretmen ve velilerde farkındalık oluşturmak için çevre, bağımlılıkla mücadele, akran zorbalığı, siber zorbalık, sağlıklı beslenme ve obezite, hijyen, bulaşıcı hastalıklar ve gıda güvenliği gibi konularda alan uzmanları ile iş birliğinde eğitimler düzenlenecektir.</p> <p>S-3.2.3 Doğa, insan ve teknoloji kaynaklı (deprem, sel, heyelan, yangın, çığ ve salgın hastalıklar vb.) konularında alan uzmanları ile iş birliğinde öğretmen, öğrenci ve velilere farkındalık eğitimleri verilecektir.</p> <p>S-3.2.4 Okulun afet ve acil durum eylem planının güncel tutulması sağlanacaktır.</p> <p>S-3.2.5 Afet ve acil durum tatbikatları düzenlenecektir.</p>						
Riskler	<ul style="list-style-type: none"> <li>İş sağlığı ve güvenliği uzmanı olmaması</li> <li>Mali kaynak yetersizliği</li> <li>Sunulacak eğitimleri için uzman kişi yetersizliği</li> <li>Sunulacak eğitimlere katılımın yetersiz olması</li> <li>İklim değişikliği ve çevre duyarlılığın zayıf olması</li> </ul>						
Maliyet Tahmini	70.000 TL						
Tespitler	<ul style="list-style-type: none"> <li>Çevre bilincinin yeteri kadar gelişmiş olmaması</li> <li>Teknoloji bağımlılığının özellikle çocuklar üzerindeki olumsuz etkisi</li> <li>Çevre dostu eğitim materyalleri ve uygulamaların eksikliği</li> <li>Rehber öğretmen eksikliği</li> </ul>						
İhtiyaçlar	<ul style="list-style-type: none"> <li>Çevre dostu uygulamaların benimsemesi yönünde politikalar oluşturulması</li> <li>Bağımlılıkla mücadele konusunda okul-aile iş birliği yapılarak eğitimler verilmesi</li> <li>Rehber öğretmen ihtiyacı</li> <li>Tasarruf bilincinin oluşturulması</li> </ul>						

TEMA	KURUMSAL KAPASİTE						
<b>AMAÇ 4</b>	Eğitim ve öğretimin niteliğinin geliştirilmesi sağlanacaktır.						
<b>HEDEF 4.1.</b>	Kurum personelinin mesleki gelişimlerinin artırılması sağlanacaktır.						
<b>Performans Göstergeleri</b>	Hedefe Etkisi	Başlangıç Değeri	2024	2025	2026	2027	2028
<b>PG 4.1.1</b> Yüz yüze hizmet içi eğitime katılan yönetici ve öğretmen sayısı	25	6	10	10	10	10	10
<b>PG 4.1.2</b> Uzaktan hizmet içi eğitime katılan yönetici ve öğretmen	25	10	10	10	10	10	10
<b>PG 4.1.3</b> Ulusal ve uluslararası projelere katılım sağlayan öğretmen sayısı	25	1	2	4	6	8	8
<b>PG 4.1.4</b> Yüksek lisans eğitimini tamamlayan yönetici ve öğretmen sayısı	25	5	6	7	8	9	10
<b>Sorumlu Birim</b>	Okul İdaresi, Öğretmenler						
<b>İş birliği Yapılacak Birimler</b>							
<b>Stratejiler</b>	<p>S-4.1.1 Okul yöneticilerinin ve öğretmenlerin mesleki gelişim ihtiyaçları doğrultusunda mahalli ve merkezi düzeyde eğitim almaları sağlanacaktır.</p> <p>S-4.1.2 Okul yöneticilerinin ve öğretmenlerin dijital platformlar aracılığıyla verilen eğitimlere katılmaları teşvik edilecektir.</p> <p>S-4.1.3 Okul personelinin motivasyon, iş doyumunu ve kurumsal bağlılık düzeylerini artıracak çalışmalar yapılacaktır.</p>						
<b>Riskler</b>	<ul style="list-style-type: none"> <li>Hizmet içi eğitimlerin yeterli olmayışı</li> <li>Hizmet içi eğitimlerde genellikle aynı konuda eğitimlerin tekrarlanması, farklı konuların olmaması</li> </ul>						
<b>Maliyet Tahmini</b>	<b>0 TL</b>						
<b>Tespitler</b>	<ul style="list-style-type: none"> <li>Öğretmenlerin talep ettikleri konuda eğitim alamaması</li> <li>Öğretmenlerin mesleki gelişim ihtiyaç ve önceliklerini belirlemede okulların ihtiyaçlarının yeterli düzeyde dikkate alınmaması</li> </ul>						
<b>İhtiyaçlar</b>	<ul style="list-style-type: none"> <li>Mesleki alanda düzenlenen hizmet içi eğitimlerin niteliğinin ve niceliğinin geliştirilmesi</li> <li>Hizmet içi eğitimlerin öğretmen ve okulların ihtiyaçlarına göre belirlenmesi</li> </ul>						

## 5. İZLEME VE DEĞERLENDİRME

Okulumuz Stratejik Planı izleme ve değerlendirme çalışmalarında 5 yıllık Stratejik Planın izlenmesi ve 1 yıllık gelişim planının izlenmesi olarak ikili bir ayrıma gidilecektir. Stratejik planın izlenmesinde 6 aylık dönemlerde izleme yapılacak denetim birimleri, il millî eğitim müdürlüğü ve Bakanlık denetim ve kontrollerine hazır halde tutulacaktır. Yıllık planın uygulanmasında yürütme ekipleri ve eylem sorumlularıyla aylık ilerleme toplantıları yapılacaktır. Toplantıda bir önceki ayda yapılanlar ve bir sonraki ayda yapılacaklar görüşülüp karara bağlanacaktır. 2024-2028 yıllara göre faaliyet raporları (Haziran-Temmuz) hazırlanarak İl / İlçe Milli Eğitim Müdürlüğü Strateji Geliştirme Hizmetleri Şube Müdürlüğüne gönderilmek üzere hazır tutulacaktır.